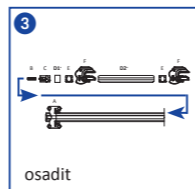
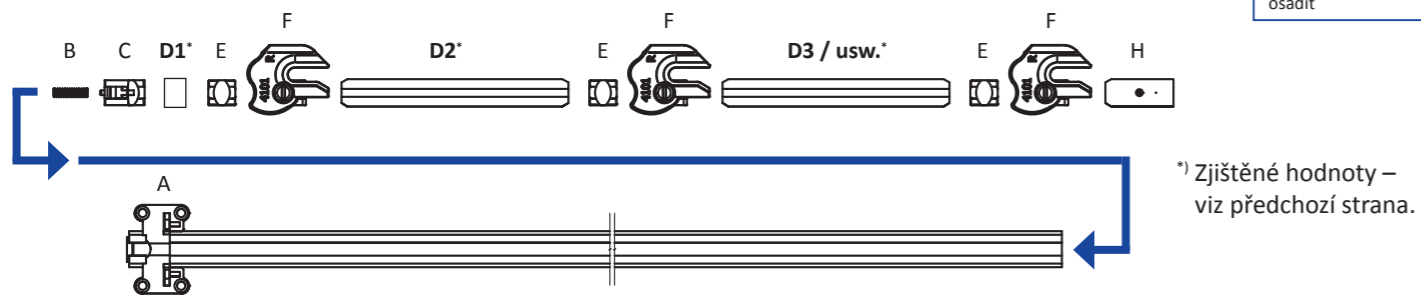


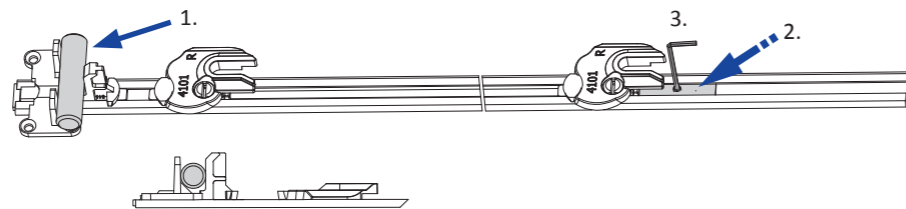
## 1. OSAZENÍ TYČE SVS3

1. Zkraťte tyč SVS3 (A). \*)
2. Jednotlivé díly smontujte podle obrázku.
3. Nakonec osadte rozvoru (H).



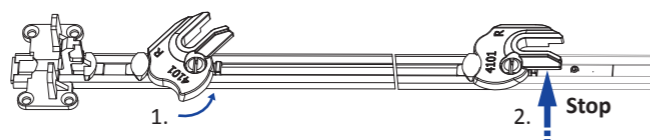
## 2. UPEVNĚNÍ DÍLŮ

1. Kalibr (I) vložte mezi zarážku (C) a tyč SVS3.
2. Všechny osazené díly posuňte/zatlačte nahoru a podržte.
3. Rozvoru (H) utáhněte klíčem s vnitřním šestihranem (J).
4. Odstraňte kalibr (I).



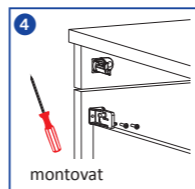
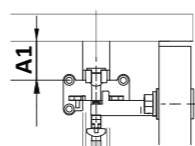
## 3. ZKOUŠKA FUNKCE

1. Západku (F) otočte rukou.
2. Žádná z ostatních západek (F) se nyní nesmí nechat otočit.



## 4. MONTÁŽ TYČE SVS3

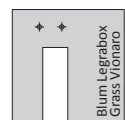
1. Smontovanou tyč SVS3 upevněte v drážce v poloze pro našroubování (A1).
2. Namontujte vedení, zásuvky a čílka.



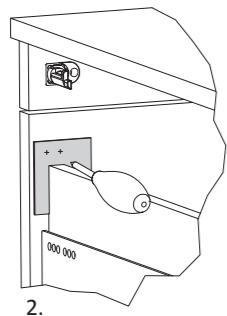
## 5. MONTÁŽ BLOKOVACÍHO KOLÍKU

Vyrovnejte všechna čílka, a pak namontujte blokovací kolíky.

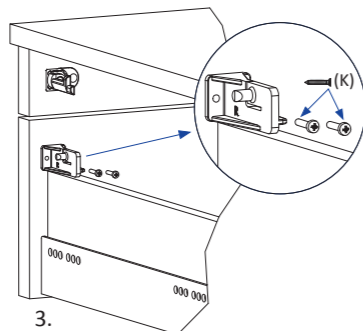
1. Vyberte šablonu (G) vhodnou pro rámy.
2. Vyznačte polohu pro našroubování blokovacích kolíků (L).
3. Blokovací kolíky (L) upevněte šrouby (K).



1.



2.

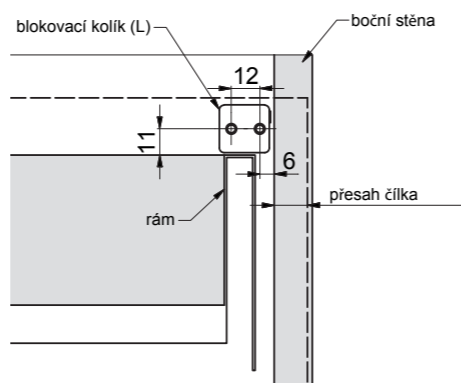


3.

Bez šablony.

Blokovací kolík si označte podle obrázku

kontrolní rozměry



pohled na čelní stranu s čílkem

## 6. KONTROLA FUNKCE

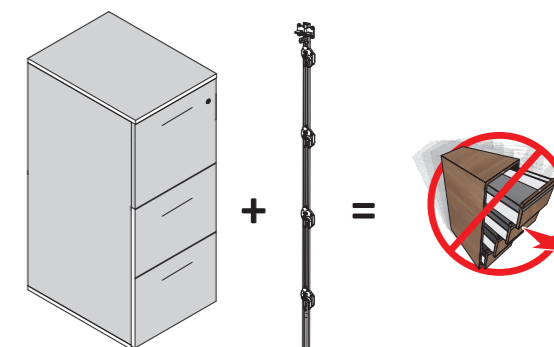
Po uložení všech zásuvek proveďte kontrolu:

1. Vytáhněte nejvyšší zásuvku s blokovacím kolíkem. Všechny další zásuvky jsou zablokovány (mimo tužkovník).
2. Vytáhněte druhou zásuvku. Všechny další zásuvky jsou zablokovány.
3. Stejným způsobem zkontrolujte všechny zásuvky.

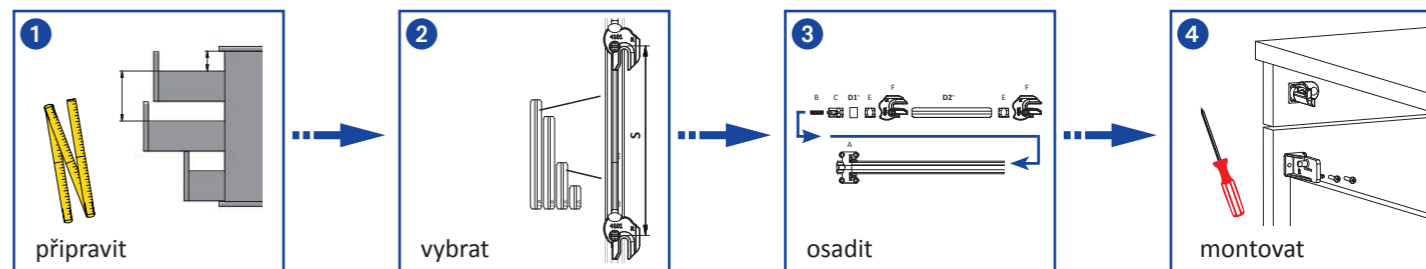
## BLOKOVÁNÍ ZÁSUVK / ANTI-TILT SVS3

Souprava pro blokování zásuvek SVS3 – vlastní montáž

- Vzájemné blokování zásuvek.
- Brání nekontrolovanému vysouvání více zásuvek.
- Omezuje vyklápění a převrácení. Snižuje riziko úrazu, věcných škod, „nepořádku“.
- S výsuvem pro tužkovník, či bez. Zablockování několika zásuvek se zámkem. Blokování SVS3 lze použít i samostatně, bez zámku.
- Pro zásuvkové systémy v rastru 32.
- Až pro 5 zásuvek a pro skříně do výšky 1000 mm.

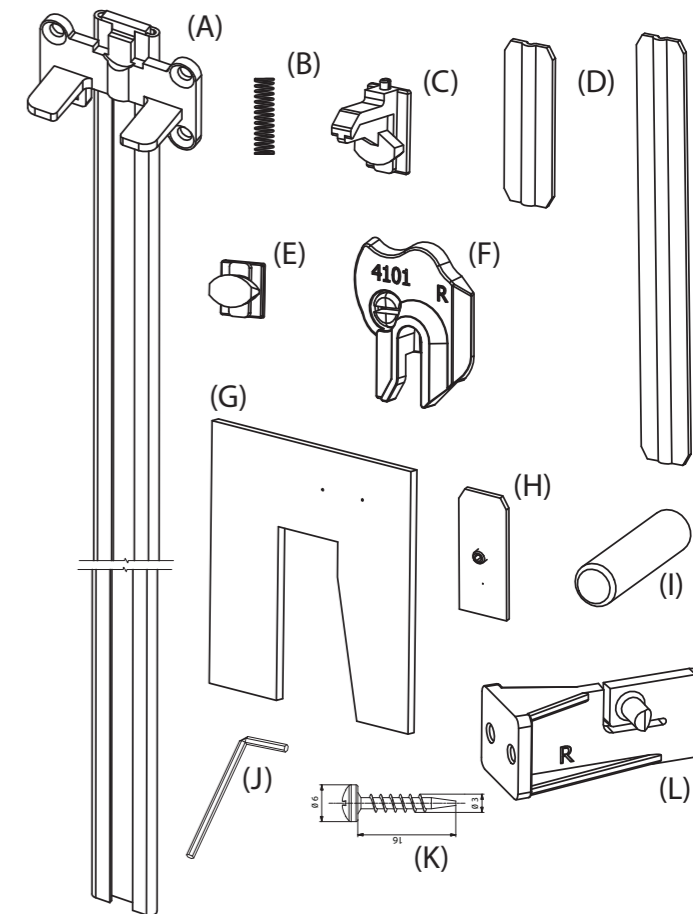


## TO DO

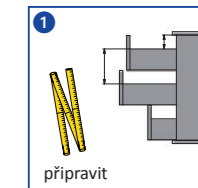


## SEZNAM DÍLŮ

(A) Tyč SVS3	1 ks
(B) Pružina	1 ks
(C) Zarážka	1 ks
(D) Krátká vložka	6 ks
Vložka pro rastr 32	18 ks
(E) Blokovací šoupátko	5 ks
(F) Západka pravá	5 ks
(G) Šablona pro zásuvkové systémy Blum Legrabox, Hettich ArchiTech	2 ks
(H) Rozvoru k našroubování	1 ks
(I) Distanční kalibr	1 ks
(J) Klíč s vnitřním šestihranem	1 ks
(K) Šroub s plochou hlavou 3x16	10 ks
(L) Blokovací kolík	5 ks

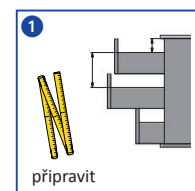
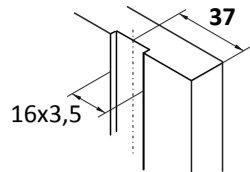


Zámek pro drážku 37 (dodává se samostatně).

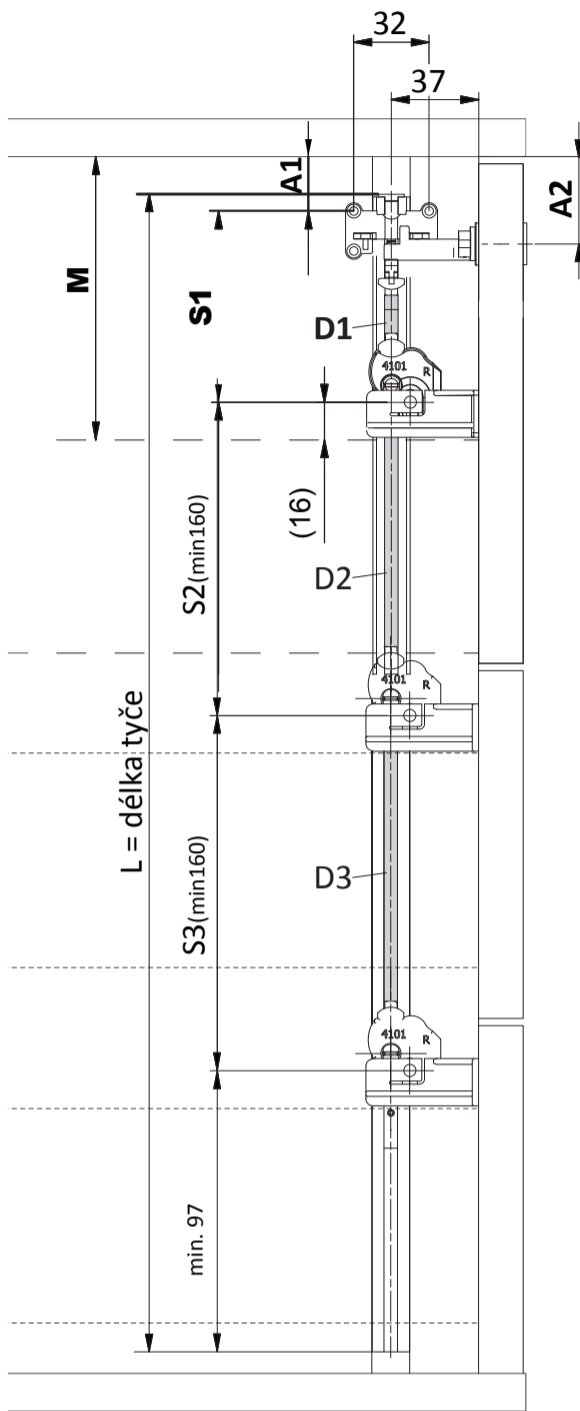


## PŘÍPRAVA

- Pravá strana korpusu musí být opatřena drážkou. Rozměr 37mm platí pro přední čílka.



- Určete vzdálenost mezi horní stranou první zásuvky a spodní stranou půdy, rozměr **M** (minimálně 92 mm). Rozměr (**M**) je základem pro konfiguraci tyče SVS3.
- Určete polohu zámku **A2** (min. 21 mm). Z toho vyplývá **A1** (min. 7 mm), poloha pro našroubování tyče SVS3 až ke spodní straně víka. Jestliže se změní rozměr (**A2**), změní se příslušným způsobem také rozměr (**A1**). Nebude-li instalován zámek, použijte pro další výpočty (**A1**).
- Variabilní vzdálenost mezi zavíráním a zásuvkou se vytvoří vložkami (**D1**). Určete (**D1**). Kombinací více vložek je možné dosáhnout libovolného rozměru (**M**) od minimálního rozměru 92 mm.
- Zapište si vzdálenosti zásuvek **S2 – S5** (min. 160 mm). Tím určíte vložky (**D2 – D5**).
- Vypočtete (**S1**) vzdálenost polohy pro našroubování tyče SVS3 a střed blokovacího kolíku.
- Vypočtete délku tyče (**L**) a tyč SVS3 (**A**) zkrátte.



M (min. 92mm)

M = \_\_\_\_\_

A2 (min. 21mm)

A2 = \_\_\_\_\_

A1 (min. 7mm)  
A1 = A2 - 14mm

A1 = \_\_\_\_\_

D1 = M - A1 - 81mm  
nebo  
D1 = M - A2 - 64mm

D1 = \_\_\_\_\_

S2 = \_\_\_\_\_ -32mm =  
S3 = \_\_\_\_\_ -32mm =  
S4 = \_\_\_\_\_ -32mm =  
S5 = \_\_\_\_\_ -32mm =

D2 = \_\_\_\_\_  
D3 = \_\_\_\_\_  
D4 = \_\_\_\_\_  
D5 = \_\_\_\_\_

S1 = 72mm + D1

S1 = \_\_\_\_\_

L = S1 + S2 + ...Sn + min. 104mm  
nebo  
světly vnitřní rozměr korpusu - A1

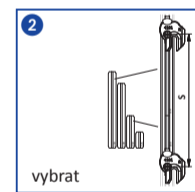
L = \_\_\_\_\_

- Pokračujte s osazováním vybraných vložek – další strana. →

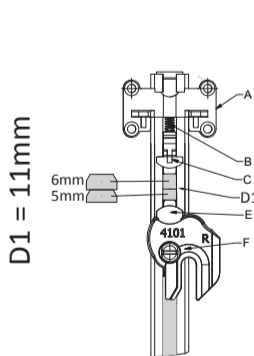
## ROZDĚLENÍ VLOŽEK

Větší vzdálenosti zásuvek než 160 mm se rozšiřují/sestavují v rastru 32 mm.

Vložky není třeba zkracovat.



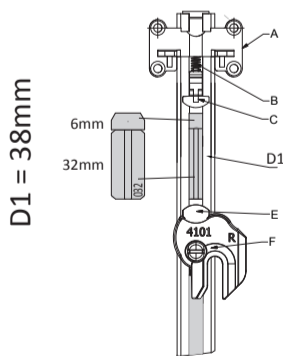
### D1 Příklad



D1 = 11mm

- 9mm 1 St.
- 8mm 1 St.
- 7mm 1 St.
- 6mm 1 St.
- 5mm 1 St.
- 4mm 1 St.

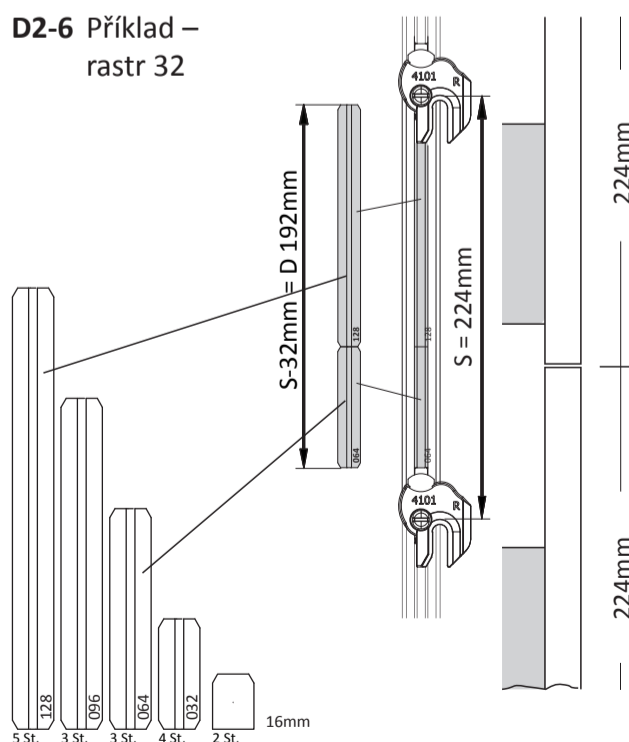
krátké vložky



D1 = 38mm

Pro větší vzdálenosti jsou k dispozici vložky v rastru 32.

### D2-6 Příklad – rastr 32



vložky v rastru 32

